



**FORMATION  
DES PERSONNELS DE DIRECTION ET DE GESTION  
DES DIRECTEURS D'ECOLE  
PLAN PARTICULIER DE MISE EN SÛRETE  
FACE AUX RISQUES MAJEURS ET AUX  
ATTENTATS/INTRUSION**

« Penser l'impensable »

« Apprendre à être surpris »

« Etre capable de forger des réponses dans l'inconnu et le mutant »

Patrick LAGADEC

**Bon sens / Pragmatisme / Réactivité / Adaptabilité**

<http://www.ac-toulouse.fr/risques-majeurs>

<http://web.ac-toulouse.fr/web/personnels/1541-realisation-dun-ppms.php>

<http://eduscol.education.fr/cid47599/une-approche-globale.html>

<http://www.gouvernement.fr/risques>

# ANTICIPATION



The screenshot displays the website of the Académie de Toulouse. The header includes the logo and navigation links like 'Contact' and 'Plan du site'. A sidebar on the left lists various educational resources. The main content area is titled 'Actions éducatives' and focuses on 'Culture Risques majeurs'. It provides information on the realization of a PPMS (Plan Particulier de Mise en Sécurité), the role of the SNA (Signal National d'Alerte), and the importance of anticipation in schools.

académie Toulouse

Recherche  ok

Contact Plan du site

## Actions éducatives

> Culture Risques majeurs

### >> Réalisation d'un PPMS

#### >> L'alerte dans un établissement scolaire

Une des caractéristiques du risque majeur est sa survenue brutale ; dans certains cas on peut le prévoir, ce qui permet d'alerter les populations. Cette alerte peut être donnée par les autorités (maire, préfet, inspecteur d'académie) ou par l'établissement lui-même témoin ou siège de l'accident.

#### Les consignes générales

Les consignes sont inscrites dans le D.D.R.M. de chaque département. Certains sont consultables en ligne sur la page "[Risques majeurs en Midi-Pyrénées](#)".

Pour personnaliser votre PPMS vous pouvez utiliser les pictogrammes ci-dessous :

- [Pictogrammes des risques majeurs pour les établissements scolaires](#)
- [Pictogrammes des conduites à tenir en cas d'événement majeur](#)

[Pictogrammes sur la prévention des risques sous forme de police aleagram](#) (à télécharger)

### >> Le Signal National d'Alerte

Le décret du 15 mai 1990 précise en son article 6 : "Le S.N.A. a pour objet d'avertir la population de la nécessité de s'abriter immédiatement en un lieu protégé et de se porter à l'écoute de l'un des programmes nationaux émis par Radio France pour la métropole, ou Radio France Outremer."

Le SNA est déclenché par l'industriel d'un site SEVESO à seuil haut ou par la Préfecture...

L'arrêté du 23 mars 2007 définit les caractéristiques techniques du SNA et du signal d'alerte en cas de menace de rupture de barrage.

Le SNA consiste en l'émission de trois cycles d'un son modulé : 3 fois 1 minute 41 secondes séparés chacun de 5 secondes.

Dès que la sirène retentit : se confiner et écouter la radio jusqu'au signal de fin d'alerte (30 secondes en son continu).

Les consignes à suivre après le signal sont rappelées dans [la fiche des bons réflexes](#) du site de l'académie de Lyon.

Pour l'Education nationale, l'application du décret entraîne un confinement sur place des enseignants et des élèves et de tous les personnels sous la responsabilité du chef d'établissement ou du directeur d'école secondé par une cellule de crise.

Selon les événements, il sera nécessaire de se mettre à l'abri (ex : tempête) et de se confiner (ex : nuage toxique). Les secours peuvent décider de l'évacuation.

Site de Saint-Agne

Projet académique 2014 - 2017

Ressources humaines

Ressources professionnelles

Marchés publics

Observatoire des parcours

Orientation

Lutte contre le décrochage scolaire

Ressources pédagogiques

### Actions éducatives

- > Voie professionnelle et technologique
- > Egalité filles-garçons
- >> Culture Risques majeurs
  - Actualités
  - Le réseau
  - Formation et information
  - Risques Majeurs en Midi-Pyrénées
  - La gestion d'un accident majeur
  - PPMS
    - Applications Pédagogiques
    - Exemples
    - Réglementation
- > Action Culturelle
- > TICE
- > Education Prioritaire
- > Education à la sécurité routière
- > Prévention de la violence
- > Besoins éducatifs particuliers



## DARM (Délégation académique aux Risques Majeurs)

Adresse : DARM - Rectorat CS 87 077  
31000 Toulouse

Courriel : [darm@ac-toulouse.fr](mailto:darm@ac-toulouse.fr)

Délégué académique : Bilal SAIDANI – 06 03 59 29 41

Chargés de mission – coordonnateurs académiques : Romain BAUDE et  
Jean-François MALANGE

06 25 79 07 66 –

[Jean-francois.malange@ac-toulouse.fr](mailto:Jean-francois.malange@ac-toulouse.fr)

[Romain.baude@ac-toulouse.fr](mailto:Romain.baude@ac-toulouse.fr)

Site : <http://www.ac-toulouse.fr/risques-majeurs>

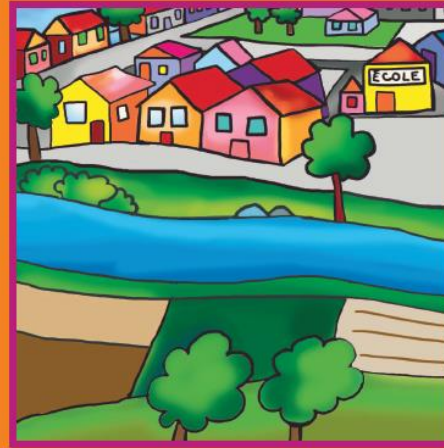
# Qu'est ce qu'un risque majeur ?

## ALÉA



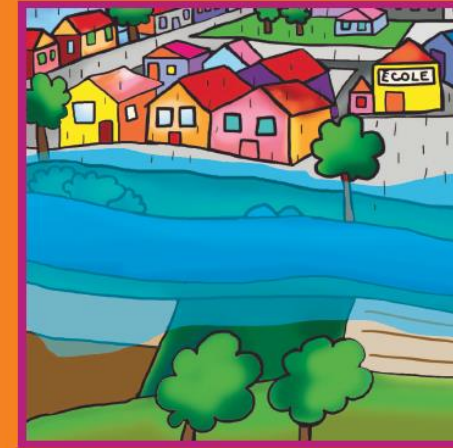
Débordement lié à la montée des eaux

## ENJEUX



Nombreux et vulnérables

## RISQUE MAJEUR



Si l'inondation affecte tout le village, les dégâts seront très importants.  
Les secours auront du mal à faire face.

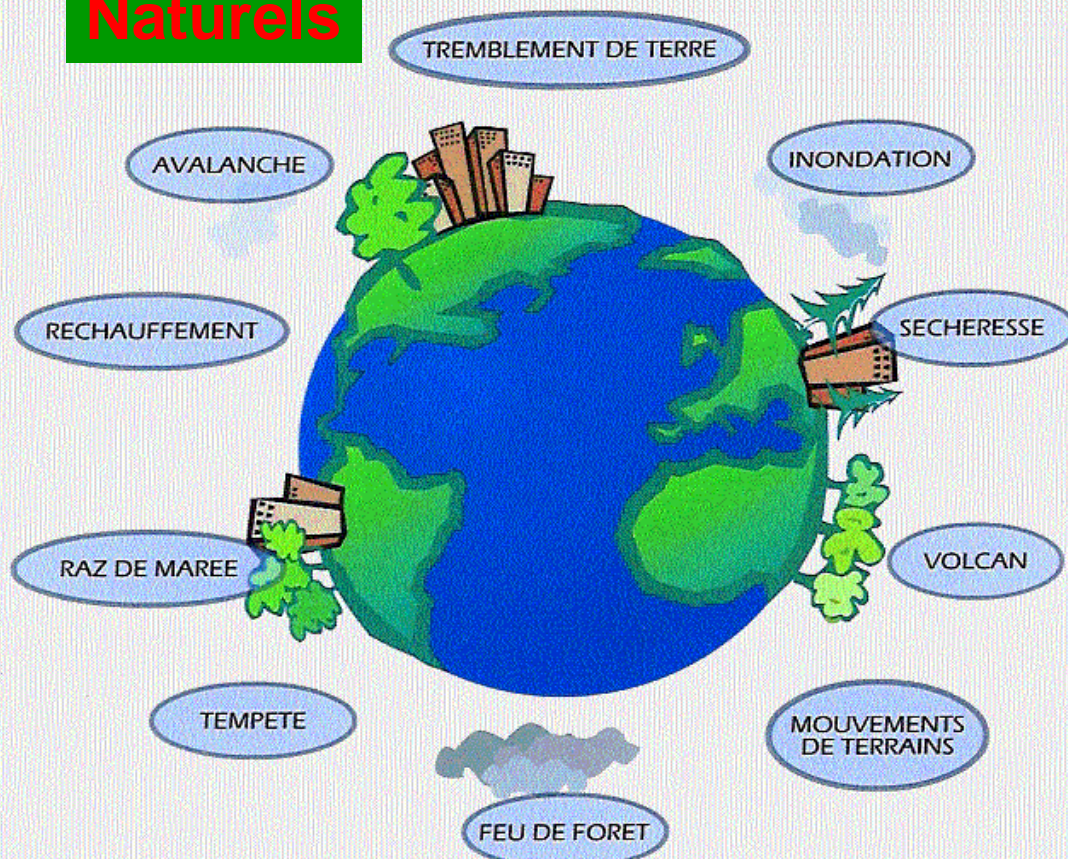


**Un cours d'eau qui déborde en pleine campagne n'est pas une inondation majeure.**

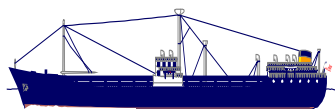
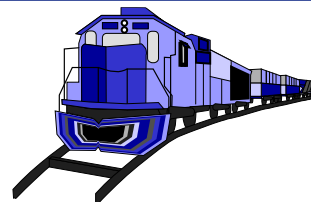
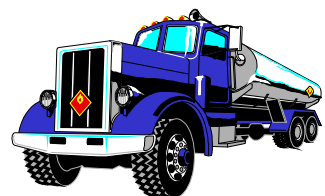


**Un cours d'eau qui déborde en plein centre-ville est une inondation majeure.**

## Naturels



**T**ransport de  
**M**archandises  
**D**angereuses



**Intrusion-  
attentat**

## Risque majeur

Un aléa de faible fréquence,  
ayant un impact sur des  
enjeux d'une gravité telle  
que la société est dépassée

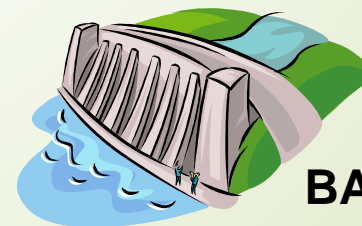
## Technologiques



**INDUSTRIEL**



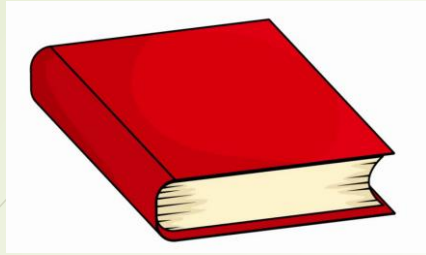
**NUCLEAIRE**



**BARRAGE**

# Règlementation : bref rappel historique et contexte

- Élément déclencheur : AZF à Toulouse en 2001
- B.O. de 2002 : les premières instructions officielles mentionnant le PPMS
- Élément déclencheur : attentats 2015/2016 (Charlie et Bataclan notamment)
- Fin 2015 : série d'instructions notamment circulaires 2015-205 et 2015-206
- Instructions du 22/12/2015 et Instructions du 29/7/2016
- Au Bulletin officiel de l'EN vient de paraître une instruction datée du 12/04/2017 relative à la sécurité (risque intrusion-attentat) et à la gestion de crise dans les établissements scolaires.
- Désormais on distingue :
  - **le PPMS risques majeurs naturels et technologiques** qui relève de la circulaire 2015-205
  - **le PPMS attentat-intrusion** qui relève de cette nouvelle instruction du 12/04/2017 avec ses annexes (fiche remplaçant celle du Guide d'élaboration du PPMS sur le thème attentat-intrusion, fiche sur l'organisation d'un exercice PPMS intrusion-attentat, fiche sur l'alarme intrusion-attentat, fiche sur le diagnostic de mise en sûreté)



# Le PPMS risques majeurs naturels et technologiques (circulaire 2015-205)

# PPMS = Plan Particulier de Mise en Sûreté (en cas de Risque Majeur)

**Objectif** : mettre à l'abri les membres d'un établissement scolaire ou public en cas d'alerte  
« Risque Majeur »

**Sa mise en œuvre implique :**

- une démarche associant les différentes composantes de la communauté éducative et des usagers : fixer un calendrier des étapes : information de la communauté scolaire / groupe de travail / validation par exercice / présentation CA
- une démarche visant à donner une culture du Risque Majeur : information avant exercices / élèves, parents impliqués dans exercices / actions pédagogiques

Tous les établissements scolaires sont au moins exposés aux risques :

- **Tempête ...**
- **T.M.D.**
- **Accident nucléaire**

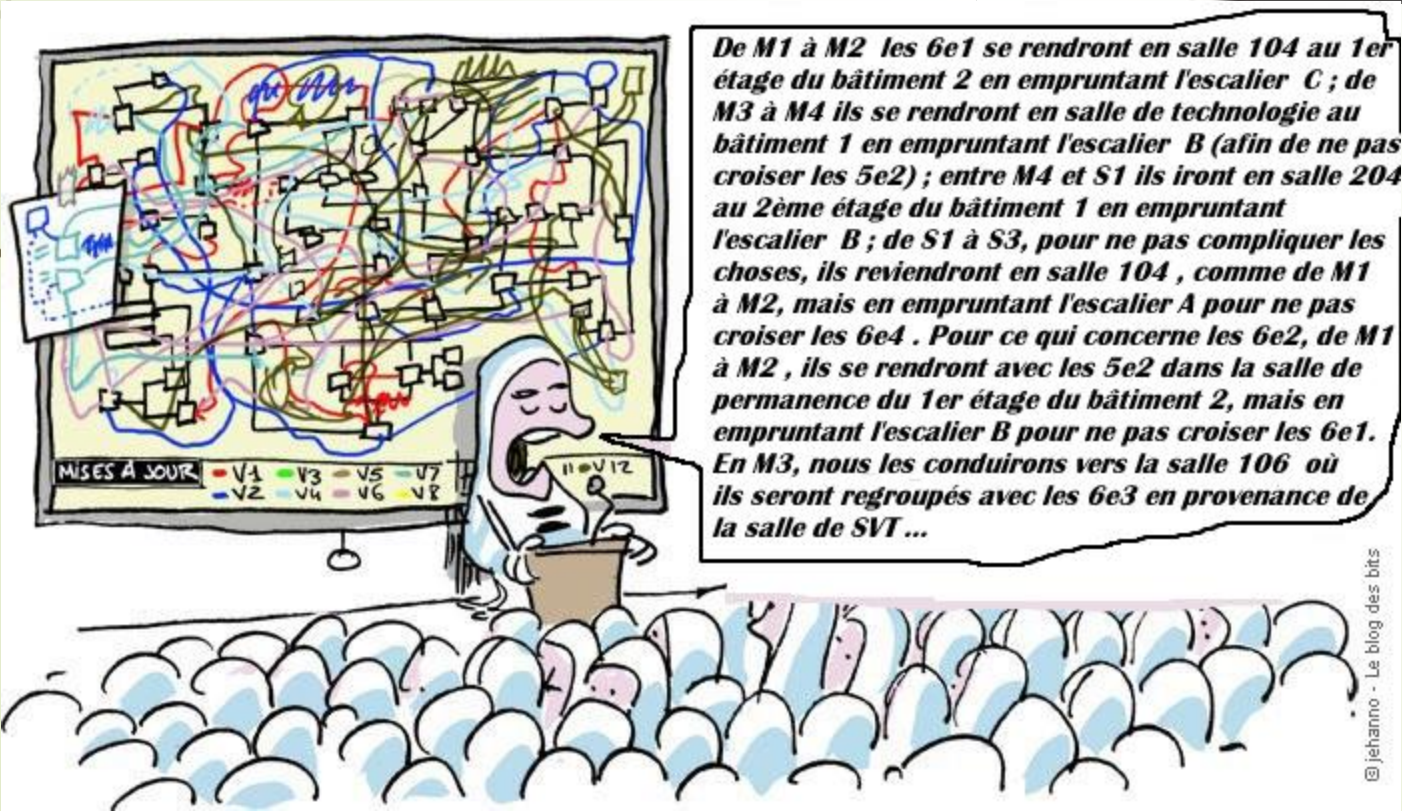


Avoir le souci  
d'un PPMS  
simple ...

- **Mettre les gens à l'abri de façon efficace et rapide**
- **Recenser rapidement les personnes (après : séisme, crue, RB)**
- **Diffuser des consignes simples et compréhensibles par tout le monde**

...pour ne pas le transformer en ça !

**FAIRE PREUVE DE BON SENS !**



Et donc si possible un PPMS simple c'est :

- rester dans les salles si alerte durant un cours
- rejoindre la salle du cours suivant si alerte hors cours

## Informez la communauté scolaire et les acteurs de la sécurité

### Constituer un groupe de personnes ressources



#### Fixer un calendrier :

- Echéance de l'élaboration du PPMS « sur papier »
- Période de l'exercice de simulation-validation du PPMS
- Période de la présentation du PPMS validé aux instances de concertation avant communication aux autorités

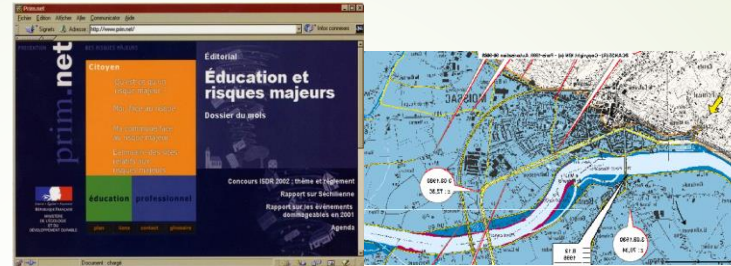


## Connaître la vulnérabilité de l'établissement (risques naturels, technologiques)

Il faut connaître les risques majeurs dans la commune:

- consultation de

<http://www.georisques.gouv.fr/>



- consultation du Dossier Départemental des Risques Majeurs (DDRM), du Porter A Connaissance (PAC), du Dossier d'Information Communal sur les Risques Majeurs (DICRIM), Cartes Informatives des Zones Inondables (CIZI), du Plan Communal de Sauvegarde (PCS)

Il faut connaître les risques au niveau de l'établissement en le visitant et en travaillant sur des plans:

- zones exposées (aux tempêtes, à une explosion ou un incendie en provenance d'une usine, d'une route, d'une voie ferrée, à des objets du voisinage pouvant tomber ou être projetés...)
- zones internes à risques (stockage de produits dangereux, réseau de gaz,...)



## **PPMS Tempête-NRBC : déterminer les zones de mise à l'abri**

- salles non exposées aux dangers externes ou internes
- salles facilement accessibles par handicapés
- nombre de salles déterminé en fonction du nombre minimum d'adultes présents à un moment donné de la journée (en général 12 h – 14 h) et mobilisables pour encadrer les élèves
- 1 m<sup>2</sup> au sol/personne minimum (1 m<sup>3</sup>)
- possibilité de calfeutrage complet avec l'aide de ruban adhésif
- proximité de toilettes et d'un point d'eau à l'intérieur du bâtiment
- si possible petite salle contiguë pour isoler un blessé ou une personne ayant un accès de panique (pour éviter effet contaminant)
- possibilité de communication interne avec la cellule de crise (téléphone ou autre)
- salles signalées par des panneaux (utiliser une signalétique différente de celle de l'évacuation incendie)

**Il n'existe pas de salle idéale mais on peut s'en rapprocher!**



# Points de faiblesse pour le confinement NRBC

Toit de tuiles situé au-dessus de plafonds suspendus non surmontés d'un hourdis



Grilles de désenfumage à lamelles communiquant directement avec l'extérieur et situées très en hauteur

Portes extérieures à battants sans feuillet médian

Huisseries laissant passer l'air

Ventilations passives situées derrière des radiateurs

- pas de téléphone avec autonomie en alimentation électrique
- pas de point d'eau et de WC à l'intérieur de la zone de confinement
- pas d'armoire de stockage des produits chimiques au laboratoire
- gymnase éloigné sans téléphone voire sans vestiaires confinables

**De manière générale, à calfeutrer : bas des portes donnant sur l'extérieur (serpillières, linge humide)**







## Le PPMS Tempête-NRBC le plus simple :

- Rester dans les salles si alerte durant un cours
- Rejoindre la salle du cours suivant si alerte hors cours

Le bâtiment est alors LA zone de confinement (possibilité de circulation en cas de nécessité)

**Les zones de confinement dépendent de la qualité du bâtiment**

**Si quantité démesurée de ruban adhésif nécessaire et temps de calfeutrage du bâtiment trop important, faire le choix de plusieurs salles-zones de confinement au sein du bâtiment (mais circulation impossible entre ces zones, nécessité de les rendre autarciques –MPU, WC, eau- et en capacité de communiquer avec une cellule de crise isolée)**



### DIRECTIVES EN CAS D'INCENDIE - TREMBLEMENT DE TERRE

VOUS ETES EN SALLE :

POLYVALENTE

VOUS DEVEZ EVACUER PAR :

- LA COUR

RASSEMBLEMENT : PLATEAU EPS

### DIRECTIVES EN CAS DE MISE A L'ABRI

VOUS ETES DANS LA :

SALLE POLYVALENTE

VOUS DEVEZ VOUS RENDRE DANS LA ZONE DE SECURITE :

- RESTAURATION

ET SUIVRE LES INSTRUCTIONS DE SECURITE  
Les instructions se trouvent au :

BUREAU DES CUISINIERS

### DIRECTIVES EN CAS D'INONDATION

VOUS ETES DANS LA :

SALLE POLYVALENTE

VOUS DEVEZ VOUS RENDRE DANS L'ESPACE DE SECURITE :

- ESPACE GEO.

ET SUIVRE LES INSTRUCTIONS DE SECURITE  
Les instructions se trouvent en :

CABINET MIET GEO.

## Signalétique

(ex. PPMS Tempête NRBC)

En raison d'un évènement de sécurité civile, l'école a mis en application son

## PLAN PARTICULIER DE MISE EN SÛRETÉ



Votre enfant est pris en charge par les enseignants dans le cadre des mesures de mise à l'abri.

Ne cherchez pas à lui faire quitter l'école, vous mettriez sa vie en danger ainsi que la votre.



N'attendez pas votre enfant devant l'école.

Rejoignez un bâtiment en dur pour vous mettre à l'abri.



Ne téléphonez pas.

Laissez libres les réseaux téléphoniques afin que l'école puisse communiquer avec les autorités et les services de secours.

Mettez vous à l'écoute de la radio



sur **France Bleu Ile-de-France - fréquence 107.1 MHz** (radio en convention avec la Préfecture) pour avoir les informations sur la nature et l'évolution de l'évènement.

Ne venez chercher votre enfant à l'école que lorsque les autorités vous inviteront à le faire.

che 40 - Ver.2EP\_mai2009

# MPU pour PPMS Tempête-NRBC



Contenu à vérifier  
chaque année !

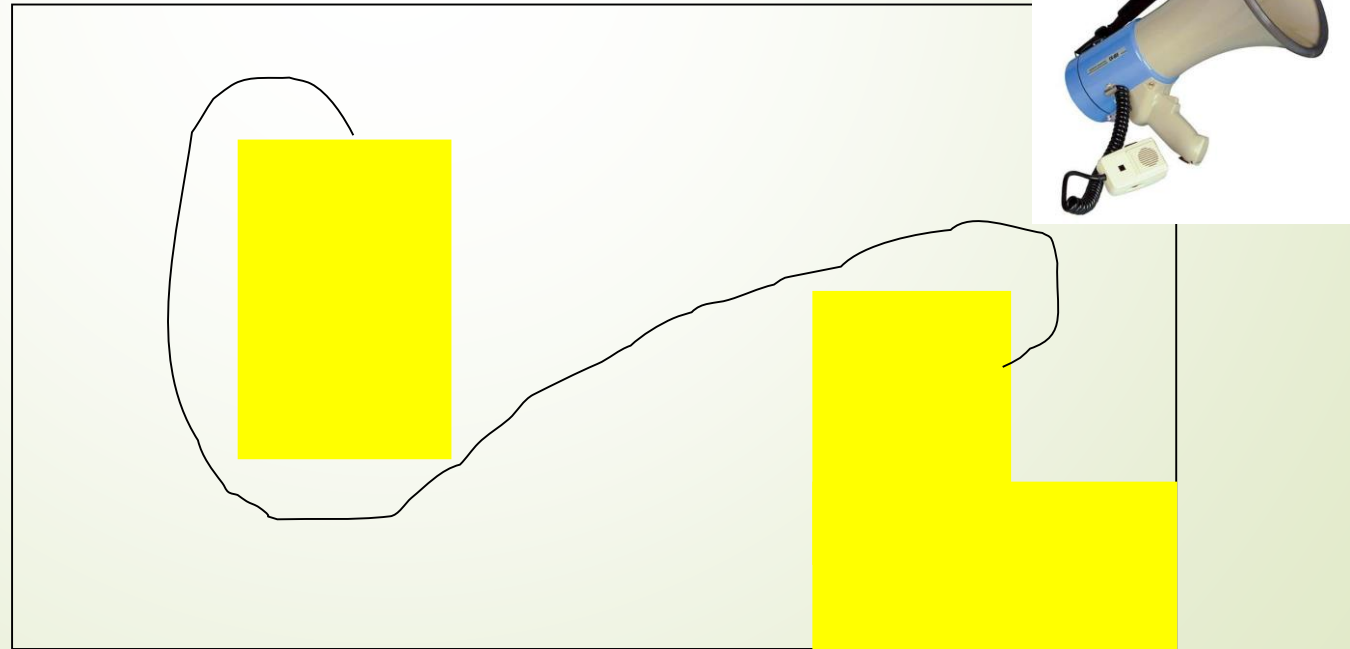
## Exemples d'alertes mobiles PPMS Tempête-NRBC

Un seul bâtiment, cour  
unique : corne de  
brume, « power-  
fanfaren »



On commence par alerter les personnes situées à l'extérieur et les  
plus éloignées des zones de mise à l'abri

Plusieurs bâtiments,  
risque d'écrans,  
grand campus :  
circuit de  
déplacement de  
l'alarme type porte-  
voix-sirène



## **Valider le PPMS par un exercice de simulation qui sera renouvelé chaque année :**

Préparer un scénario : type de risque, date et heure de l'alerte, circuit du membre de la logistique pour vérifier que les ventilations, les fenêtres sont fermées dans tout l'établissement (penser aux cuisines, au self, aux WC, aux couloirs, ...), pour baisser le chauffage, missions des membres de la cellule de crise et des référents de zone, signalétique en place ? MPU complètes ?

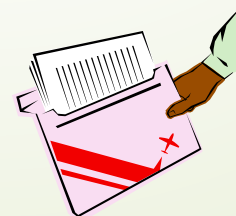
Prévoir des observateurs (parents, personnels n'encadrant pas d'élèves au moment de l'exercice, élèves délégués)

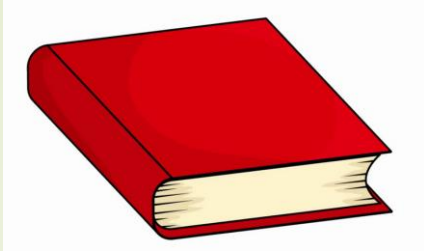
Informers la communauté scolaire : les élèves, les parents et les adultes de l'établissement par des moyens appropriés

**Agir spécialement en direction des élèves :** activités pédagogiques et éducatives autour des Risques Majeurs et du PPMS. Les élèves seront les vecteurs de cette culture auprès des familles

**Présenter le PPMS en le soumettant au Conseil d'Administration ou au Conseil d'Ecole**

**Envoyer le PPMS aux autorités**





**Le PPMS attentat-intrusion** (nouvelle  
instruction du 12/04/2017)

**Préparations en amont des crises**



# P.P.M.S. attentat-intrusion

## BO n°15 du 13 avril 2017 Annexe 1 à 4

- Le PPMS attentat-intrusion est un « plan »
- Il est destiné à la fois à l'école ou à l'établissement scolaire et aux forces de sécurité qui devraient intervenir en cas d'attentat ou d'intrusion malveillante
- Le PPMS est donc le résultat d'une réflexion collective

# SÉCURITÉ DES ÉCOLES, DES COLLÈGES ET DES LYCÉES



## POUR LA SÉCURITÉ DES ÉLÈVES



Accueil par un adulte  
à l'entrée de l'établissement



Contrôle visuel des sacs



Vérification systématique  
de l'identité des personnes  
extérieures à l'établissement



Interdiction de stationner aux  
abords des établissements



Évitez les attroupements  
devant l'établissement



Signalez tout comportement  
ou objet suspect



Organisation de trois  
exercices de sécurité



Sorties scolaires autorisées,  
consignes relatives aux  
voyages scolaires sur  
[education.gouv.fr/vigipirate](http://education.gouv.fr/vigipirate)

## PARENTS D'ÉLÈVES, RESTEZ INFORMÉS

Retrouvez toutes les informations  
et les consignes à suivre en cas d'alerte  
à proximité d'une école sur :



LE SITE DU MINISTÈRE  
[education.gouv.fr](http://education.gouv.fr)



LE COMPTE TWITTER  
[@educationfrance](https://twitter.com/educationfrance)



[gouvernement.fr/appli-alerte-saip](http://gouvernement.fr/appli-alerte-saip)



Il est interdit de fumer  
dans l'enceinte de l'établissement



A afficher

A faire respecter

Pour éviter au maximum le risque attentat-intrusion extérieure : respecter scrupuleusement les consignes Vigipirate



**NOUS FAISONS APPEL  
AU SENS CIVIQUE  
ET A LA VIGILANCE DE CHACUN**

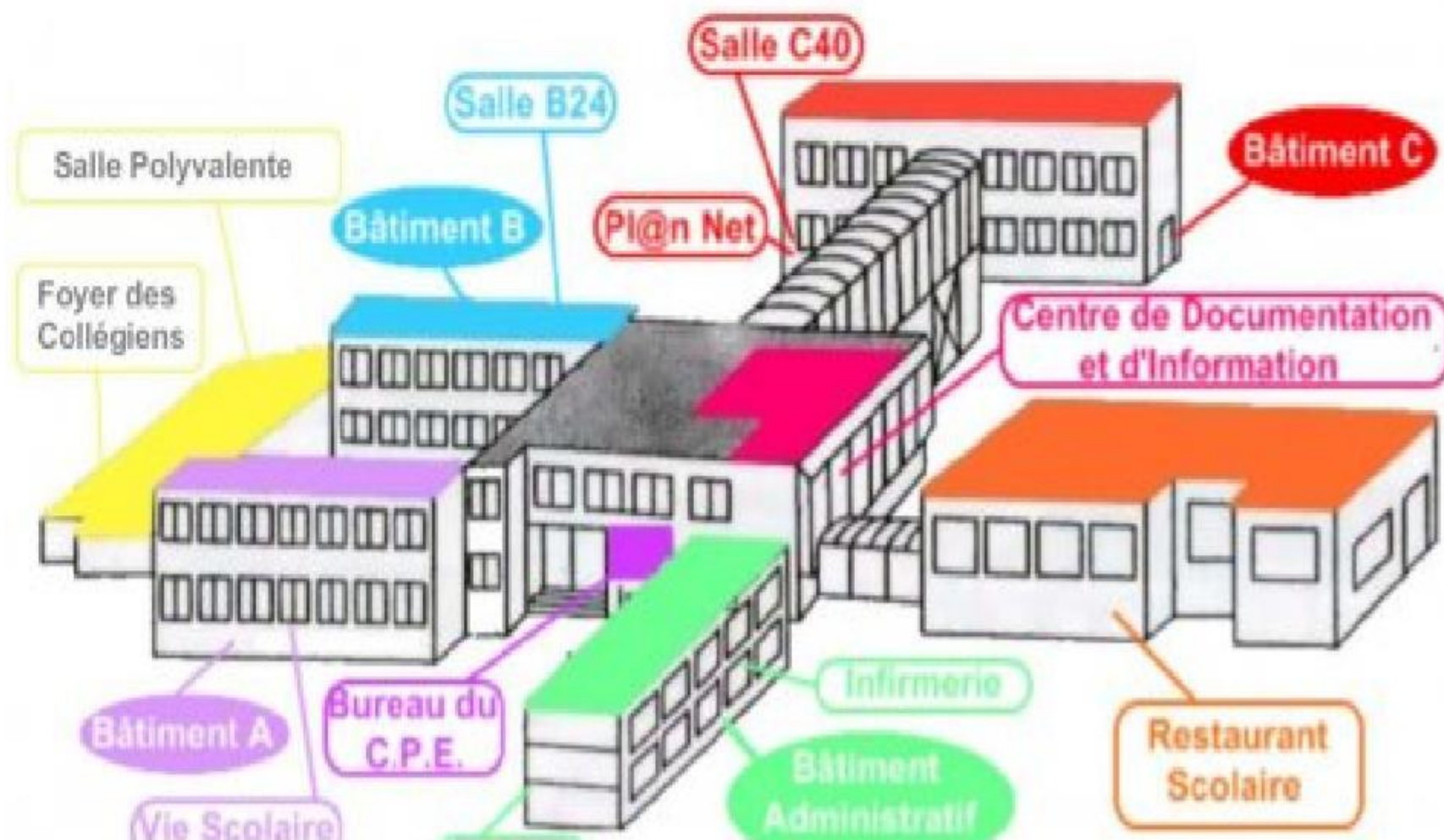
# Multiplicité des scénarios possibles

**Cinétique très rapide :  
nécessité de s'adapter à la situation !**

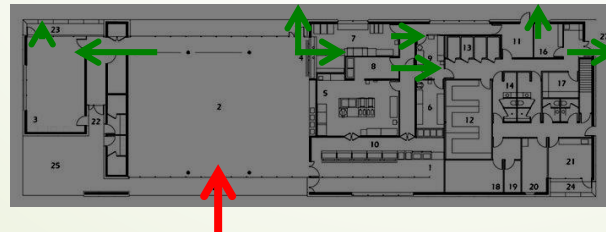
UN INTRUS ? PLUSIEURS ...

# TRES BIEN CONNAITRE SON ETABLISSEMENT

## L'importance des lieux



# FUIR OU SE BARRICADER ???????





## Vigilance attentats : les bons réflexes

Guide à destination  
des chefs d'établissement,  
des inspecteurs de l'éducation  
nationale et des directeurs d'école

Indispensable : bien connaître son  
établissement et ses abords / être vigilant  
/ savoir qui contacter en cas de problème



SE BARRICADER en silence : on reste dans la salle où l'on est ou on rentre dans la salle la plus proche



Cloison peu épaisse +  
surface vitrée : protection  
faible

Estrade à relever  
devant vitrage  
(bouclier)

Préférer allongement contre  
murs porteurs éloignés de la  
cloison et du vitrage peu  
protecteurs + double rangée  
bureaux proches des  
personnes confinées

Verrouillage portes / Silence absolu / Portables  
éteints / Lumière, ordinateurs, appareils  
produisant du son éteints




# **Problématique**

## **Intrusion-Attentat**

- Anxiogène par nature
- Aucune solution miracle
- Posture de citoyenneté



# Etre CONCRET en fonction du lieu

- 
- Afficher un plan du quartier
  - Afficher un plan du collège

Etablissements où l'évacuation silencieuse totale ou partielle pourrait être possible...si l'on a l'assurance qu'il n'y a pas de tireur en embuscade...

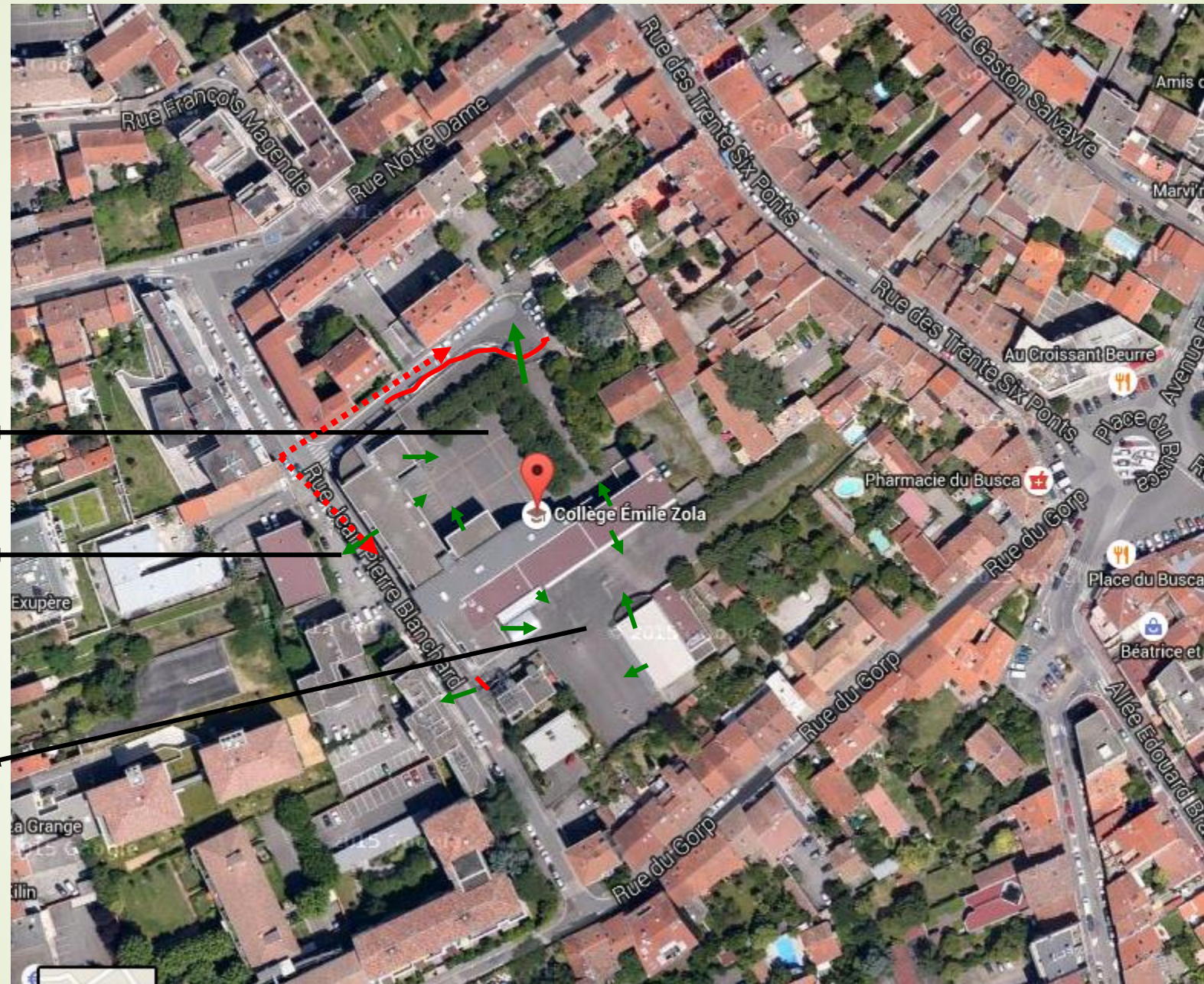


# Evacuation silencieuse peu appropriée car établissement enclavé

Cour avec  
sortie  
dans  
impasse

Sortie bât  
clg vers  
rue étroite

Cour avec  
une seule  
sortie vers  
rue étroite



— Grille / Portail (1,80 m)    .....→ Trajectoire tirs

50 m

## Préparer la résilience par la connaissance de ce qui pourrait nous arriver

Culpabilité du sentiment d'avoir été dans un état de régression infantile : avoir ressenti la terreur du sentiment d'abandon, de la mort, avoir pleuré, avoir uriné dans ses vêtements parce que l'on était terrorisé, parce que l'on ne voulait pas se faire repérer alors que l'on était caché et que l'on se retenait depuis plusieurs heures

Il faut inciter les victimes à ne pas garder pour soi ces situations vécues extrêmement pénibles pouvant faciliter l'installation de troubles émotionnels (TESPT – Troubles état de stress post-traumatique) voire de la personnalité ; il n'y a pas de honte à les avoir vécues et ressenties, à ne pas avoir été héroïque

# PREPARATION EXERCICES PPMS ATTENTAT-INTRUSION EXTERIEURE

- Annoncer l'exercice à l'avance aux personnels, aux élèves et aux familles (date et heure)
- Présence de l'infirmière
- Expliquer les modalités
- Avertir les services de secours, de police, de gendarmerie et la commune de l'organisation de l'exercice
- Prévoir des observateurs (notamment délégués parents, délégués élèves au CA)
- Ne pas mettre en œuvre des dispositifs
- Débriefing



# Alerte attentat/intrusion

Fiche pratique à destination des directeurs d'école  
et des chefs d'établissements

## L'alarme « attentat-intrusion » en 8 points

L'alarme a pour objectif de prévenir, lors d'un attentat ou d'une attaque armée, tous les personnels et les élèves présents dans l'établissement.

### Alarme et alerte

**L'alarme** est déclenchée en présence d'un danger afin que les personnes s'en protègent ; elle doit susciter, de la part de tous les élèves et les personnels présents dans l'établissement, une réaction adaptée à la situation (attentat ou attaque armée mais aussi incendie, risques majeurs).

**L'alerte** permet d'avertir de l'existence d'un danger de telle sorte que les personnes concernées puissent prendre des dispositions particulières.

→ Je constate l'irruption d'un individu armé dans l'établissement : je déclenche l'alarme pour que les personnels et les élèves se mettent en sécurité en s'échappant ou en s'enfermant, puis j'alerte les forces de sécurité (17 ou 112) et le rectorat (numéro d'urgence).

→ Je suis alerté par le rectorat, la DSDEN, la police ou la gendarmerie, d'un danger qui menace l'établissement : je déclenche l'alarme pour que les élèves et les personnels adoptent la posture qui a été demandée (confinement ou évacuation de l'établissement).

1. Il n'y a pas de dispositif technique particulier et obligatoire défini au plan national pour l'alarme « attentat-intrusion ».

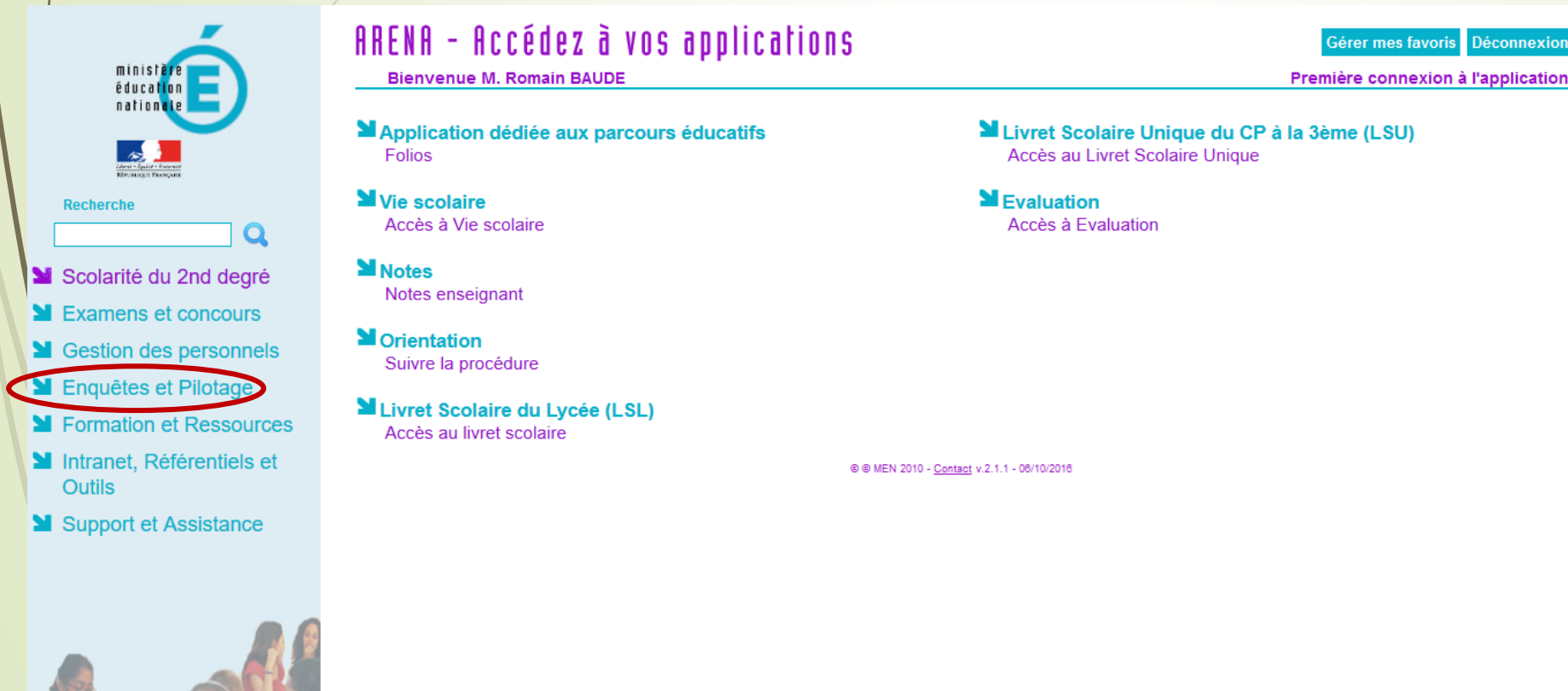
Alerte spécifique, sonore,  
audible en tous temps, par  
tous, en tous lieux, à tous  
moments

Alerte différente de l'alerte  
incendie et de l'alerte  
PPMS classique



## ➡ Double saisie :

- fiche bilan
- application



**ministère éducation nationale**

Recherche

- ➡ Scolarité du 2nd degré
- ➡ Examens et concours
- ➡ Gestion des personnels
- ➡ **Enquêtes et Pilotage**
- ➡ Formation et Ressources
- ➡ Intranet, Référentiels et Outils
- ➡ Support et Assistance

### ARENA - Accédez à vos applications

Bienvenue M. Romain BAUDE



Gérer mes favoris Déconnexion

Première connexion à l'application


- ➡ Application dédiée aux parcours éducatifs  
Folios
- ➡ Vie scolaire  
Accès à Vie scolaire
- ➡ Notes  
Notes enseignant
- ➡ Orientation  
Suivre la procédure
- ➡ Livret Scolaire Unique du CP à la 3ème (LSU)  
Accès au Livret Scolaire Unique
- ➡ Evaluation  
Accès à Evaluation
- ➡ Livret Scolaire du Lycée (LSL)  
Accès au livret scolaire

© © MEN 2010 - [Contact](#) v.2.1.1 - 08/10/2016


# Application



Recherche




- Scolarité du 2nd degré
- Examens et concours
- Gestion des personnels
- **Enquêtes et Pilotage**
- Formation et Ressources
- Intranet, Référentiels et Outils
- Support et Assistance



## ARENA - Accédez à vos applications

Bienvenue M. Romain BAUDE

---

**Prévention**  
Prévention et Gestion des Risques

© © MEN 2010 - [Contact](#) v.2.1.1 - 06/10/2016

[Gérer mes favoris](#) [Déconnexion](#)

Première connexion à l'application

# Application

- PPMS <
- Exercices Incendie <
- Sites
- Permissions <
- Aide
- Aide Administrateur

## Prévention et Gestion des Risques

Cette application vous permet de saisir l'ensemble des éléments liés à la prévention et à la gestion des risques dans les établissements.

[Editer les informations des sites](#)

### Module DUER

Ce module permet la consultation, la saisie et la cotation des **signalements**, ainsi que la génération du **document unique**.

[Aller au module DUER](#)

### Module PPMS

Saisie et consultation des **exercice de mise en sécurité** : attentat - intrusion, risques technologiques.

[Aller au module PPMS](#)

### Module Exercices Incendie

Saisie et consultation des **exercices incendie**. Ce module sera disponible mi-octobre 2018.

[Aller au module Exercices incendies](#)

Les champs marqués d'une \* ou contenant un fond bleu sont obligatoires.

## Attentat - Intrusion

Site concerné \* ?

0090001C - COLLEGE MARIO BEU

Type de scénario \* ?

☒ "Barricade silencieux attentat"

☐ "Evacuation silencieuse attentat"

A concerné \* ?

☒ L'ensemble des élèves

☐ Une partie des élèves

Nombre d'élèves impliqués \* ?

0

Précisez la zone concernée par l'exercice \* ?

Information-formation préalable des \* ?

☐ Elèves

☐ Parents

☐ Personnels

Les services de secours ont été

Plan des locaux disponible \* ?

Bilan de l'exercice

	Etat
<div>+ Signal d'alerte audible par tous *</div>	<div><input checked="" type="radio"/> Positif</div> <div><input type="radio"/> A améliorer</div>
<div>+ Consignes de mise à l'abri rapidement mises en œuvre *</div>	<div><input checked="" type="radio"/> Positif</div> <div><input type="radio"/> A améliorer</div>
<div>+ Remontée des bilans des effectifs rapide et fiable (attentat : en fin d'exercice) *</div>	<div><input checked="" type="radio"/> Positif</div> <div><input type="radio"/> A améliorer</div>
<div>+ Encadrement des élèves *</div>	<div><input checked="" type="radio"/> Positif</div> <div><input type="radio"/> A améliorer</div>
<div>+ Comportement des élèves *</div>	<div><input checked="" type="radio"/> Positif</div> <div><input type="radio"/> A améliorer</div>
<div>+ Pour le scénario tempête – NRBC : fonctionnement de la cellule de crise</div>	<div><input type="radio"/> Positif</div> <div><input type="radio"/> A améliorer</div>